

just kitchen

PROSHARP knife sharpener



Manuale di istruzioni



Art. 827



ISTRUZIONI E AVVERTENZE PER UN USO CORRETTO E SICURO
Leggere attentamente le istruzioni e le avvertenze contenute nel presente libretto e conservarle per ulteriori consultazioni per tutta la vita del prodotto, esse infatti forniscono indicazioni importanti per quanto riguarda la funzionalità e la sicurezza nell'installazione, nell'uso e nella manutenzione del prodotto.

Precauzioni

Quando si usano apparecchiature elettriche è importante rispettare alcune precauzioni fondamentali fra cui le seguenti per ridurre il rischio di incendio, shock elettrici o lesioni:

- Assicurarsi che il voltaggio elettrico indicato sull'apparecchio corrisponda a quello della vostra rete elettrica.
- Non lasciare l'apparecchio incustodito quando è collegato; scollegarlo dalla presa elettrica dopo ogni uso o prima di pulirlo.
- E' necessaria massima attenzione quando si utilizza l'apparecchio in presenza di bambini; questo apparecchio non è un giocattolo. Si consiglia di posizionarlo lontano dalla loro portata.
- Utilizzare l'apparecchio solo come raccomandato in questo manuale. Non utilizzarlo per scopi diversi.
- Non usare l'apparecchio se il cavo elettrico o la spina risultano danneggiati o se l'apparecchio stesso risulta difettoso. In caso di guasto non tentare di riparare l'apparecchio; qualsiasi intervento deve essere effettuato da personale autorizzato. Contattare Macom.
- Non tirare il cavo, non trasportare l'apparecchio afferrandolo dal cavo. Non chiudere il cavo tra le porte e non avvolgerlo su oggetti taglienti o spigoli vivi.
- Per scollegare l'apparecchio, disinserire la spina di alimentazione dalla presa elettrica. Non tirare il cavo.
- Questo apparecchio è destinato **unicamente ad uso domestico**.
- Prima di procedere con la pulizia spegnere l'apparecchio e disinserire la spina.
- Non utilizzare l'apparecchio in ambienti in cui siano presenti liquidi o gas infiammabili tra cui vernici, benzina, solventi ecc..
- Per prevenire scosse elettriche o folgorazioni tenere l'unità asciutta.
- Collocare l'apparecchio su una superficie piana e asciutta.
- Non utilizzare in spazi esterni. Solo ad uso interno.
- Non utilizzare l'apparecchio in prossimità di una finestra aperta, in caso di mal tempo, la pioggia può creare un pericolo elettrico.
- Non utilizzare l'apparecchio a seguito di malfunzionamento. Contattare Macom.
- Non utilizzare l'apparecchio per altri usi diversi da quelli previsti.
- Tenere il cavo lontano da oggetti appuntiti o da fonti di calore.
- Non pulire l'apparecchio con liquidi infiammabili.
- Evitare di condividere la presa elettrica con altri dispositivi tramite prese multiple.

- Questo apparecchio è progettato per affilare coltelli da cucina e la maggior parte dei coltelli sportivi. Non tentare di affilare forbici o qualsiasi lama che non si adatti alle fessure degli slot.
- Attenzione: un utilizzo non corretto può danneggiare l'apparecchio e/o arrecare lesioni.

Attenzione

Questo apparecchio non è destinato ad essere utilizzato dai bambini o persone con ridotte capacità fisiche, sensoriali o mentali, o senza esperienza e conoscenza, a meno che non siano controllati o istruiti all'uso dell'apparecchio da una persona responsabile della loro sicurezza.

Sorvegliare i bambini per assicurarsi che non giochino con l'apparecchio.

I sacchetti in polietilene utilizzati per l'imballaggio possono essere pericolosi. Tenere questi sacchetti fuori della portata di bambini e neonati. La pellicola sottile può infatti aderire a naso e bocca e impedire la respirazione. Un sacchetto non è un giocattolo.

DESCRIZIONE PRODOTTO

Interruttore ON/OFF

Fase 1 - affilatura
grana grossa

Fase 2 - affilatura
grana fine



Unità motore

Unità di affilatura



I dischi diamantati garantiscono un'affilatura accurata e professionale.
Dopo l'affilatura le lame tornano come nuove.

ISTRUZIONI PER L'USO

Prima dell'uso

Assicurarsi che l'interruttore sia nella posizione OFF. Posizionare l'apparecchio su una superficie piana. Collegare la spina alla presa elettrica e premere l'interruttore ON per iniziare.

A. Affilatura grana grossa

Fase 1. Utilizzata per affilare la lama del coltello e ripristinare la sua forma a V.

Inserire il coltello nella scanalatura a sinistra dello slot 1 (vedi figura 1).

Trascinare il coltello verso di sé esercitando una leggera pressione per 4-8 secondi, (4-6 secondi per coltelli da cucina in metallo da 20 cm circa e 6-8 secondi per coltelli in ceramica).

Quando si trascina il coltello verso di sé, lasciare che il lato sinistro della lama poggi sul lato sinistro della fessura (vedi figura 2). L'affilatura dovrebbe essere eseguita seguendo la forma della lama (vedi figura 3).

La stessa operazione sopra descritta per la fessura di sinistra dello slot 1 deve essere ripetuta anche per la fessura di destra del medesimo slot (vedi figure 4, 5 e 6).

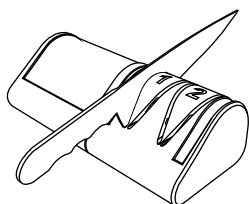


Figura 1

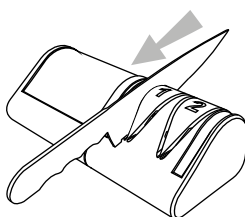


Figura 2

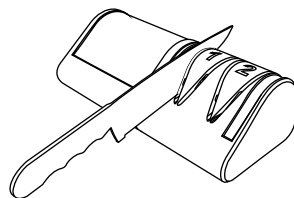


Figura 3

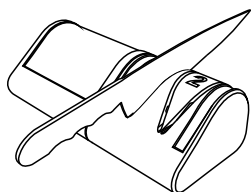


Figura 4

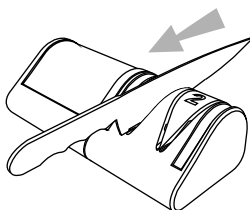


Figura 5

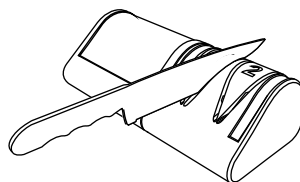


Figura 6

B. Affilatura grana fine

Fase 2. Utilizzata per rimuovere le sbavature e lucidare il bordo della lama del coltello rendendolo liscio ed affilato.

La levigatura fine viene eseguita nelle fessure dello slot 2.

Ripetere le stesse operazioni già descritte per lo slot 1, nella fessura di sinistra e di destra dello slot 2 (vedi figura 7).

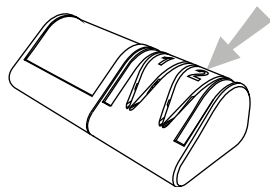


Figura 7

Si consiglia di affilare i coltelli settimanalmente.

AVVERTENZE

1. Durante l'affilatura trascinare il coltello verso di sé; non nella direzione opposta.
2. Affilare sempre i coltelli utilizzando alternativamente entrambe le fessure degli slot.
3. Non flettere il coltello durante l'affilatura.
4. Durante l'affilatura mantenere costante la pressione e la velocità del movimento.

PULIZIA E MANUTENZIONE

1. Spegner l'apparecchio e scollegare la spina dalla presa di corrente prima di effettuare la pulizia.
2. Ruotare l'unità principale di affilatura in senso orario verso l'alto e sganciarla dall'unità motore (vedi figura 8).
3. Estrarre le protezioni degli slot, svuotare dai detriti di affilatura e riposizionare le protezioni (vedi figura 9).
4. Riagganciare l'unità di affilatura all'unità motore, ruotare verso il basso in senso antiorario (vedi figura 10).

Figura 8

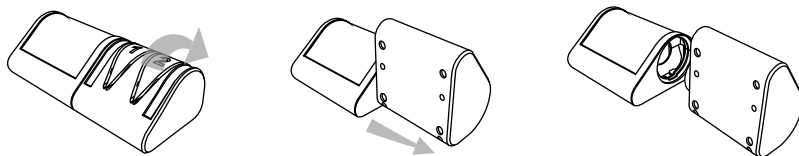


Figura 9

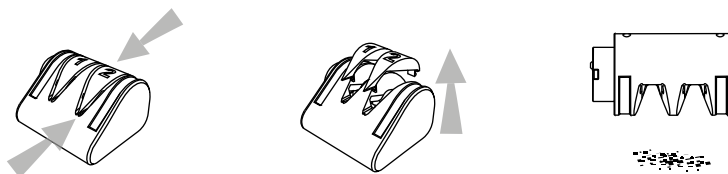
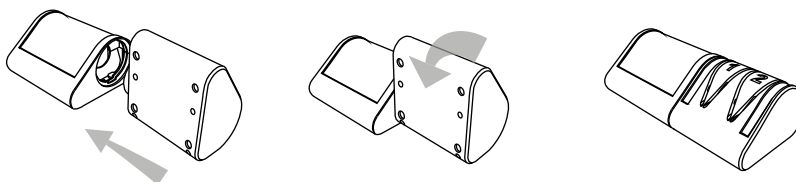


Figura 10



Non lavare in lavastoviglie. Pulire esternamente l'apparecchio con un panno morbido. Non immergere l'apparecchio in acqua o altri liquidi.

PROBLEMI E SOLUZIONI

Se l'apparecchio non funziona:
controllare che la spina sia inserita correttamente e che l'adattatore sia correttamente collegato all'apparecchio.
Controllare che l'unità di affilatura sia correttamente agganciata all'unità motore.

CARATTERISTICHE TECNICHE

Modello: **PROSHARP**

Voltaggio: **DC 12V**

Potenza: **18W**

Dimensioni: **L21 x P9,5 x H6,5 cm**

SPIEGAZIONE DEI SIMBOLI

ISTRUZIONI E AVVERTENZE PER LO SMALTIMENTO DEL PRODOTTO
Questo prodotto è conforme alla direttiva comunitaria vigente sullo smaltimento e la gestione dei rifiuti di apparecchiature elettriche ed elettroniche. Il simbolo del "contenitore di spazzatura barrato" riportato sul prodotto indica che lo stesso è soggetto a regime di raccolta separata previsto per le apparecchiature elettriche ed elettroniche e che pertanto non va smaltito come normale rifiuto urbano. Il prodotto quando raggiunge la fine del proprio ciclo di vita non dovrà essere smaltito con i rifiuti domestici bensì attraverso gli appositi sistemi di raccolta dei rifiuti delle apparecchiature elettriche ed elettroniche. Nel caso di acquisto di una nuova apparecchiatura di tipo equivalente sarà facoltà dell'utente riconsegnare il prodotto al venditore il quale provvederà al ritiro gratuito dello stesso ed al trasporto presso i centri di raccolta differenziata. Si raccomanda uno scrupoloso rispetto delle norme sull'uso e sullo smaltimento del prodotto al fine di evitare la dispersione di sostanze pericolose che potrebbero causare effetti negativi per l'ambiente e per la salute umana. Un corretto smaltimento del prodotto favorisce il riciclo dei materiali di cui è composto il prodotto. Lo smaltimento abusivo dei rifiuti delle apparecchiature elettriche ed elettroniche è punito dalla legge e comporta l'irrogazione delle sanzioni previste dalla legge medesima.



Questo apparecchio è conforme alle direttive dell'Unione Europea pertinenti e applicabili.



Questo apparecchio rispetta le direttive RoHS dell'Unione europea e i regolamenti successivi.

GARANZIA CONVENZIONALE

Macom S.r.l. - Via G. da Procida, 10 - 20149 Milano

La presente Garanzia Convenzionale lascia impregiudicati i diritti spettanti ai consumatori sulla base del D.lgs. 206/2005 - "Codice del Consumo" - in attuazione della direttiva 1999/44/CE.

Macom S.r.l. garantisce che il prodotto è immune da difetti originari del processo di fabbricazione e da difetti derivanti dai materiali utilizzati per la fabbricazione medesima. In caso di accertata presenza dei suddetti difetti che dovessero verificarsi durante il periodo di garanzia, **Macom S.r.l.** provvederà alla riparazione, qualora la riparazione non sia possibile o non sia opportuna **Macom S.r.l.** provvederà a fornire un prodotto esente da difetti. La presente Garanzia Convenzionale ha durata di due anni e perde la propria validità automaticamente allo scadere dei 2 anni dalla data di acquisto del prodotto.

La presente Garanzia Convenzionale è esclusa in caso di:

1. Difetti causati da un errato utilizzo del prodotto e/o da una manutenzione non conforme alle prescrizioni contenute nel manuale di istruzioni ed avvertenze fornito unitamente al prodotto.
2. Modifiche, alterazioni, manomissioni del prodotto o delle parti componenti del prodotto.
3. Utilizzo del prodotto con accessori non forniti con il prodotto o non autorizzati da **Macom S.r.l.** o riparazioni da parte di persone non autorizzate da Macom medesima.
4. Utilizzo del prodotto per scopi commerciali o professionali o, comunque, per scopi diversi da quelli indicati da Macom nel manuale di istruzioni ed avvertenze.

La presente garanzia convenzionale é valida esclusivamente in Italia, Repubblica di San Marino e Città del Vaticano. **Macom S.r.l.** declina ogni responsabilità per eventuali danni a persone, animali o cose o all'ambiente derivanti da un utilizzo del prodotto non conforme alle prescrizioni di montaggio, uso e manutenzione contenute nel manuale di istruzioni ed avvertenze che accompagna il prodotto medesimo.

MACOM srl

Via G. da Procida, 10 - 20149 Milano

Tel: +39 02 33 10 76 56 - Fax: +39 02 33 10 45 23

e-mail: info@macomsrl.it - www.macomsrl.it